



# แผนอัตรากำลัง ๓ ปี

ของ

องค์การบริหารส่วนตำบลหนองจอก

อำเภอชุมชันธ์ จังหวัดศรีสะเกษ

ประจำปีงบประมาณพ.ศ. ๒๕๕๘ - ๒๕๖๐

# สารบัญ

เรื่อง	หน้า
๑. หลักการและเหตุผล.....	๑
๒. วัตถุประสงค์.....	๑
๓. ขอบเขตและแนวทางในการจัดทำแผนอัตรากำลัง ๓ ปี.....	๒
๔. สภาพปัญหา ความต้องการของประชาชนในเขตพื้นที่องค์กรปกครองส่วนท้องถิ่น.....	๒
๕. ภารกิจ อำนาจหน้าที่ขององค์กรปกครองส่วนท้องถิ่น.....	๕
๖. ภารกิจหลัก และภารกิจรองที่องค์การบริหารส่วนตำบลจะดำเนินการ.....	๗
๗. สรุปปัญหาและแนวทางในการกำหนดโครงสร้างส่วนราชการและกรอบอัตรากำลัง.....	๗
๘. โครงสร้างการกำหนดส่วนราชการ.....	๘
๙. ภาระค่าใช้จ่ายเกี่ยวกับเงินเดือนและประโยชน์ตอบแทนอื่น.....	๑๗
๑๐. แผนภูมิโครงสร้างการแบ่งส่วนราชการตามแผนอัตรากำลัง ๓ ปี.....	๒๑
๑๑. บัญชีแสดงการจัดคนลงสู่ตำแหน่งและการกำหนดตำแหน่งในส่วนราชการ.....	๒๖
๑๒. แนวทางการพัฒนาข้าราชการหรือพนักงานส่วนท้องถิ่น.....	๓๑
๑๓. ประกาศคุณธรรม จริยธรรมของข้าราชการหรือพนักงานส่วนท้องถิ่นและลูกจ้าง.....	๓๒

ภาคผนวก

\*\*\*\*\*

# คำนำ

องค์การบริหารส่วนตำบลหนองฉลอง ได้มีการจัดทำแผนอัตรากำลัง ๓ ปี (๒๕๕๘-๒๕๖๐) ของพนักงานส่วนตำบล โดยมีโครงสร้างการแบ่งงานและระบบงานที่ไม่ซ้ำซ้อน มีการกำหนดตำแหน่งและจัดอัตรากำลังโครงสร้างให้เหมาะสมกับอำนาจหน้าที่ขององค์การบริหารส่วนตำบลหนองฉลอง ตามพระราชบัญญัติสภาตำบลและองค์การบริหารส่วนตำบล พ.ศ. ๒๕๓๗ (แก้ไขเพิ่มเติม ฉบับที่ ๕) และตามพระราชบัญญัติกำหนดแผนและขั้นตอนการกระจายอำนาจให้องค์กรปกครองส่วนท้องถิ่น พ.ศ. ๒๕๔๒ และเพื่อให้คณะกรรมการพนักงานส่วนตำบล (ก.อบต.จังหวัด) ตรวจสอบการกำหนดตำแหน่งและการใช้ตำแหน่งพนักงานส่วนตำบลให้เหมาะสม ทั้งยังใช้เป็นแนวทางในการดำเนินการวางแผนการใช้อัตรากำลัง การพัฒนาบุคลากรขององค์การบริหารส่วนตำบลหนองฉลองให้เหมาะสมอีกด้วย

องค์การบริหารส่วนตำบลหนองฉลอง จึงได้มีการจัดทำแผนอัตรากำลัง ๓ ปี ขึ้นใหม่ระหว่างปีงบประมาณ ๒๕๕๘ - ๒๕๖๐ เพื่อใช้ประกอบในการจัดสรรงบประมาณและบรรจุแต่งตั้งพนักงานส่วนตำบล เพื่อให้การบริหารงานขององค์การบริหารส่วนตำบล เกิดประโยชน์ต่อประชาชน เกิดผลสัมฤทธิ์ต่อภารกิจตามอำนาจหน้าที่ มีประสิทธิภาพ มีความคุ้มค่า สามารถลดขั้นตอนการปฏิบัติงาน และมีการลดภารกิจและยุบเลิกหน่วยงานที่ไม่จำเป็น การปฏิบัติภารกิจสามารถตอบสนองความต้องการของประชาชนได้เป็นอย่างดี

องค์การบริหารส่วนตำบลหนองฉลอง

**แผนอัตรากำลัง ๓ ปี**  
**ปีงบประมาณ พ.ศ. ๒๕๕๘ - ๒๕๖๐**  
**องค์การบริหารส่วนตำบลหนองฉลอง**

**๑. หลักการและเหตุผล**

๑.๑ ประกาศคณะกรรมการกลางข้าราชการหรือพนักงานส่วนท้องถิ่น (ก.กลาง) เรื่อง มาตรฐานทั่วไปเกี่ยวกับอัตราตำแหน่ง กำหนดให้คณะกรรมการข้าราชการหรือพนักงานส่วนท้องถิ่น (ก.จังหวัด) กำหนดตำแหน่งข้าราชการหรือพนักงานส่วนท้องถิ่น ว่าจะมีตำแหน่งใด ระดับใด อยู่ในส่วนราชการใด จำนวนเท่าใด ให้คำนึงถึงภาระหน้าที่ความรับผิดชอบ ลักษณะงานที่ต้องปฏิบัติ ความยากและคุณภาพของงาน ปริมาณ ตลอดจนทั้งภาระค่าใช้จ่ายขององค์การบริหารส่วนตำบลหนองฉลอง ที่จะต้องจ่ายในด้านบุคคล โดยให้องค์การบริหารส่วนตำบลหนองฉลอง จัดทำแผนอัตรากำลังของข้าราชการหรือพนักงานส่วนท้องถิ่น เพื่อใช้ในการกำหนดตำแหน่ง โดยความเห็นชอบของคณะกรรมการกลางข้าราชการหรือพนักงานส่วนท้องถิ่น (ก.กลาง) ทั้งนี้ให้เป็นไปตามหลักเกณฑ์และวิธีการที่คณะกรรมการกลางข้าราชการหรือพนักงานส่วนท้องถิ่น (ก.กลาง) กำหนด

๑.๒ คณะกรรมการกลางข้าราชการหรือพนักงานส่วนท้องถิ่น (ก.กลาง) ได้มีมติเห็นชอบ ประกาศกำหนดการกำหนดตำแหน่งข้าราชการหรือพนักงานส่วนท้องถิ่น โดยกำหนดแนวทางให้องค์การบริหารส่วนตำบล จัดทำแผนอัตรากำลังขององค์กรปกครองส่วนท้องถิ่น เพื่อเป็นกรอบในการกำหนดตำแหน่งและการใช้ตำแหน่งข้าราชการหรือพนักงานส่วนท้องถิ่น โดยให้เสนอให้คณะกรรมการข้าราชการหรือพนักงานส่วนท้องถิ่น (ก.จังหวัด) พิจารณาให้ความเห็นชอบ โดยได้กำหนดให้องค์การบริหารส่วนตำบลแต่งตั้งคณะกรรมการจัดทำแผนอัตรากำลัง วิเคราะห์อำนาจหน้าที่และภารกิจขององค์การบริหารส่วนตำบล วิเคราะห์ความต้องการกำลังคน วิเคราะห์การวางแผนการใช้กำลังคน จัดทำกรอบอัตรากำลังและกำหนดหลักเกณฑ์และเงื่อนไขในการกำหนดตำแหน่งข้าราชการหรือพนักงานส่วนท้องถิ่นตามแผนอัตรากำลัง ๓ ปี

๑.๓ จากหลักการและเหตุผลดังกล่าว องค์การบริหารส่วนตำบลหนองฉลอง จึงได้จัดทำแผนอัตรากำลัง ๓ ปี สำหรับปีงบประมาณ พ.ศ. ๒๕๕๘ - ๒๕๖๐ ขึ้น

**๒. วัตถุประสงค์**

๒.๑ เพื่อให้องค์การบริหารส่วนตำบลหนองฉลอง มีโครงสร้างการแบ่งงานและระบบงานที่เหมาะสม ไม่ซ้ำซ้อน

๒.๒ เพื่อให้องค์การบริหารส่วนตำบลหนองฉลอง มีการกำหนดตำแหน่งการจัดอัตรากำลัง โครงสร้างให้เหมาะสมกับอำนาจหน้าที่ขององค์การบริหารส่วนตำบล ตามกฎหมายจัดตั้งองค์กรปกครองส่วนท้องถิ่นแต่ละประเภท และตามพระราชบัญญัติกำหนดแผนและขั้นตอนการกระจายอำนาจให้แก่องค์กรปกครองส่วนท้องถิ่น พ.ศ. ๒๕๔๒

๒.๓ เพื่อให้คณะกรรมการข้าราชการหรือพนักงานส่วนท้องถิ่น (ก.อบต.จังหวัด) สามารถตรวจสอบการกำหนดตำแหน่งและการใช้ตำแหน่งข้าราชการหรือพนักงานส่วนท้องถิ่นว่าถูกต้องเหมาะสมหรือไม่

๒.๔ เพื่อเป็นแนวทางในการดำเนินการวางแผนการใช้อัตรากำลัง การพัฒนาบุคลากร  
ขององค์การบริหารส่วนตำบลหนองฉลอง

๒.๕ เพื่อให้องค์การบริหารส่วนตำบลหนองฉลอง สามารถวางแผนอัตรากำลัง ในการบรรจุ  
แต่งตั้งข้าราชการเพื่อให้การบริหารงานขององค์การบริหารส่วนตำบล เกิดประโยชน์ต่อประชาชน เกิด  
ผลสัมฤทธิ์ต่อภารกิจตามอำนาจหน้าที่ มีประสิทธิภาพ มีความคุ้มค่า สามารถลดขั้นตอนการปฏิบัติงานและม  
ีการลดภารกิจและยุบเลิกหน่วยงานที่ไม่จำเป็น การปฏิบัติภารกิจสามารถตอบสนองความต้องการของประชาชนได้  
เป็นอย่างดี

๒.๖ เพื่อให้องค์กรปกครองส่วนท้องถิ่น สามารถควบคุมภาระค่าใช้จ่ายด้านการบริหารงาน  
บุคคลให้เป็นไปตามที่กฎหมายกำหนด

### ๓. ขอบเขตและแนวทางในการจัดทำแผนอัตรากำลัง ๓ ปี

ให้องค์การบริหารส่วนตำบล โดยคณะกรรมการจัดทำแผนอัตรากำลังซึ่งประกอบด้วย นายก  
องค์การบริหารส่วนตำบลหนองฉลอง เป็นประธาน หัวหน้าส่วนราชการเป็นกรรมการ และมีข้าราชการหรือ  
พนักงานส่วนท้องถิ่น ๑ คน เป็น กรรมการและเลขานุการ จัดทำแผนอัตรากำลัง ๓ ปี โดยให้มีขอบเขต  
เนื้อหาครอบคลุมในเรื่องต่าง ๆ ดังต่อไปนี้

๓.๑ วิเคราะห์ภารกิจ อำนาจหน้าที่ความรับผิดชอบขององค์การบริหารส่วนตำบลหนองฉลอง  
ตามกฎหมายจัดตั้งองค์กรปกครองส่วนท้องถิ่นแต่ละประเภท และตามพระราชบัญญัติกำหนดแผนและขั้นตอน  
การกระจายอำนาจให้องค์กรปกครองส่วนท้องถิ่น พ.ศ. ๒๕๔๒ ตลอดจนกฎหมายอื่น ให้สอดคล้องกับแผนพัฒนา  
เศรษฐกิจและสังคมแห่งชาติ แผนพัฒนาจังหวัด แผนพัฒนาอำเภอ แผนพัฒนาตำบล นโยบายของรัฐบาล  
นโยบายผู้บริหาร และสภาพปัญหาขององค์การบริหารส่วนตำบลหนองฉลอง

๓.๒ กำหนดโครงสร้างการแบ่งส่วนราชการภายในและการจัดระบบงาน เพื่อรองรับภารกิจตาม  
อำนาจหน้าที่ความรับผิดชอบ ให้สามารถแก้ปัญหาของจังหวัดศรีสะเกษ ได้อย่างมีประสิทธิภาพ

๓.๓ กำหนดตำแหน่งในสายงานต่าง ๆ จำนวนตำแหน่ง และระดับตำแหน่งให้เหมาะสมกับ  
ภาระหน้าที่ความรับผิดชอบ ปริมาณและคุณภาพของงาน รวมทั้งสร้างความก้าวหน้าในสายอาชีพของกลุ่มงาน  
ต่าง ๆ

๓.๔ จัดทำกรอบอัตรากำลัง ๓ ปี โดยภาระค่าใช้จ่ายด้านการบริหารงานบุคคลต้องไม่เกิน ร้อย  
ละสี่สิบของงบประมาณรายจ่าย

๓.๕ ให้ข้าราชการหรือพนักงานส่วนท้องถิ่นทุกคน ได้รับการพัฒนาความรู้ความสามารถอย่าง  
น้อยปีละ ๑ ครั้ง

### ๔. สภาพปัญหาของพื้นที่และความต้องการของประชาชน

เพื่อให้การวางแผนอัตรากำลัง ๓ ปี ขององค์การบริหารส่วนตำบลหนองฉลอง มีความ  
ครบถ้วน องค์การบริหารส่วนตำบลหนองฉลอง สามารถดำเนินการตามอำนาจหน้าที่ได้อย่างมีประสิทธิภาพ

องค์การบริหารส่วนตำบลหนองฉาง วิเคราะห์สภาพปัญหาในเขตพื้นที่ขององค์การบริหารส่วนตำบล ว่ามี ปัญหาอะไรและความจำเป็นพื้นฐานและความต้องการของประชาชนในเขตพื้นที่ที่สำคัญ ดังนี้

สภาพปัญหาของเขตพื้นที่ที่รับผิดชอบและความต้องการของประชาชน โดยแบ่งออกเป็นด้านต่าง ๆ ดังนี้

#### ๑. ปัญหาโครงสร้างพื้นฐาน

- ๑.๑ การคมนาคมขนส่งระหว่างหมู่บ้านไม่สะดวก
- ๑.๒ ปัญหาโทรศัพท์สาธารณะมีไม่เพียงพอ
- ๑.๓ ไฟฟ้าสาธารณะมีไม่เพียงพอ

#### ๒. ปัญหาการผลิต การตลาด รายได้และการมีงานทำ

- ๒.๑ การประกอบอาชีพในหมู่บ้าน
  - ปัญหาการขาดความรู้โอกาสในการประกอบอาชีพ
  - ปัญหาการขาดการรวมกลุ่มอาชีพ
- ๒.๒ ความรู้ทางด้านเทคโนโลยี การพัฒนาการเกษตร

#### ๓. ปัญหาสาธารณสุข และการอนามัย

- ๓.๑ ปัญหาแหล่งข้อมูลข่าวสารด้านสาธารณสุข และอนามัย
- ๓.๒ ปัญหาการแพร่ระบาดของยาเสพติด
- ๓.๓ ปัญหาการให้บริการสุขภาพของผู้สูงอายุ , เด็ก , สตรี และคนพิการ ไม่ทั่วถึง
- ๓.๔ ปัญหาการแพร่ระบาดและการป้องกันยุงลาย โรคพิษสุนัขบ้า

#### ๔. ปัญหาน้ำกิน - น้ำใช้เพื่อการเกษตร

- ๔.๑ การขาดแคลนน้ำสำหรับอุปโภค - บริโภคในฤดูแล้ง
- ๔.๒ ระบบประปาหมู่บ้าน และประปาส่วนภูมิภาคไม่เพียงพอ

#### ๕. ปัญหาขาดความรู้เพื่อการปรับปรุงคุณภาพชีวิต

- ๕.๑ ปัญหาการขาดแหล่งข้อมูลข่าวสาร
- ๕.๒ การขาดโอกาสในการศึกษาและการศึกษานอกระบบ

#### ๖. ปัญหาทรัพยากรธรรมชาติ

- ๖.๑ ปัญหาน้ำเสียจากฟาร์มเลี้ยงสัตว์และโรงสีข้าว
- ๖.๒ น้ำในคลองชลประทาน / คลองธรรมชาติมีน้ำเค็มเข้าถึงในบางฤดูกาล ไม่สามารถนำน้ำมาใช้ในการประกอบอาชีพเกษตรกรรมและอุปโภค - บริโภค ได้
- ๖.๓ คลองตื้นเขิน มีวัชพืชขึ้นปกคลุมทำให้การระบายน้ำไม่สะดวก

#### ๗. ปัญหาการบริหารและการจัดการขององค์การบริหารส่วนตำบล

- ๗.๑ ความเข้มแข็งขององค์กรภาคประชาชน
- ๗.๒ บุคลากรภาคปฏิบัติมีไม่เพียงพอ

## **ความต้องการของประชาชน**

### **๑. ความต้องการด้านโครงสร้างพื้นฐาน**

- ๑.๑ ขุดลอกคลอง , สร้างสะพาน คสล. , วางท่อระบายน้ำ
- ๑.๒ องค์กรโทรศัพท์สาธารณะให้เพียงพอทุกหมู่บ้าน
- ๑.๓ ติดตั้งไฟฟ้าสาธารณะเพิ่มขึ้น
- ๑.๔ ปรับปรุงซ่อมแซมถนนลูกรัง หินคลุกและปรับปรุงผิวถนนลาดยาง

### **๒. ความต้องการด้านการผลิต การตลาด รายได้ และการมีงานทำ**

- ๒.๑ จัดตั้งศูนย์ข้อมูลในการผลิตทางการเกษตร
- ๒.๒ ฝึกอบรมความรู้ ด้านวิชาการ และการศึกษาดูงาน
- ๒.๓ สนับสนุนเงินทุนพร้อมอุปกรณ์
- ๒.๔ ให้ความรู้ทางด้านเทคโนโลยีที่ทันสมัย

### **๓. ความต้องการด้านสาธารณสุข และอนามัย**

- ๓.๑ ฝึกอบรมให้ความรู้ทางโภชนาการอนามัยแม่และเด็ก
- ๓.๒ ให้ความรู้ด้านสุขศึกษา
- ๓.๓ ให้มีการป้องกันและแก้ไขปัญหาเสพติด กำจัดยุงลายและรณรงค์โรคพิษสุนัขบ้า
- ๓.๔ ต้องการดูแลสุขภาพผู้สูงอายุ , เด็ก , สตรี และคนพิการ สงเคราะห์ผู้สูงอายุ

### **๔. ความต้องการด้านน้ำกิน - น้ำใช้เพื่อการเกษตร**

- ๔.๑ ให้มีการขุดลอกคลองส่งน้ำและกำจัดวัชพืช
- ๔.๒ ให้มีการขยายเขตประปาหมู่บ้านทุกหมู่บ้าน

### **๕. ความต้องการด้านความรู้ เพื่อการปรับปรุงคุณภาพชีวิต**

- ๕.๑ ฝึกอบรมให้ความรู้ด้านอาชีพ มีศูนย์ข้อมูล ห้องสมุดชุมชน
- ๕.๒ ให้ความรู้ด้านการจัดการศึกษา การศึกษานอกระบบ
- ๕.๓ ให้ความรู้เกี่ยวกับการป้องกัน และแก้ไขปัญหาเสพติดต่าง ๆ
- ๕.๔ ฟื้นฟูและส่งเสริมศิลปวัฒนธรรม และภูมิปัญญาท้องถิ่น

### **๖. ความต้องการด้านทรัพยากรธรรมชาติ**

- ๖.๑ รณรงค์ให้ความรู้ในการไม่ปล่อยน้ำเสียลงคลอง
- ๖.๒ ฝึกอบรมจัดตั้งเยาวชนด้านการอนุรักษ์ทรัพยากรธรรมชาติและสิ่งแวดล้อม
- ๖.๓ ขุดลอกคลองที่ตื้นเขิน และกำจัดวัชพืช

### **๗. ความต้องการด้านการบริหาร และจัดการขององค์กรบริหารส่วนตำบล**

- ๗.๑ จัดประชุมประชาคมสร้างความเข้มแข็งให้กับองค์กรภาคประชาชน , กลุ่มสตรี , กลุ่มอาสาอื่น ๆ
- ๗.๒ จัดหาบุคลากรให้เพียงพอในการปฏิบัติงาน

## ๕. ภารกิจอำนาจหน้าที่ขององค์การบริหารส่วนตำบล

การพัฒนาท้องถิ่นขององค์การบริหารส่วนตำบลหนองฉาง นั้น เป็นการสร้างความเข้มแข็งของชุมชนในการร่วมคิดร่วมแก้ไขปัญหาร่วมสร้างร่วมจัดทำส่งเสริมความเข้มแข็งของชุมชน ในเขตพื้นที่ขององค์การบริหารส่วนตำบลหนองฉาง ให้มีส่วนร่วมในการพัฒนาท้องถิ่น ในทุกด้าน การพัฒนาองค์การบริหารส่วนตำบลหนองฉาง จะสมบูรณ์ได้จำเป็นต้องอาศัยความร่วมมือของชุมชน ในพื้นที่เกิดความตระหนักร่วมกันแก้ไขปัญหาและความเข้าใจในแนวทางแก้ไขปัญหากันอย่างจริงจัง องค์การบริหารส่วนตำบลหนองฉาง ยังได้เน้นให้คนเป็นศูนย์กลางของการพัฒนาในทุกกลุ่มทุกวัยของประชากร นอกจากนั้นยังได้ เน้นการส่งเสริมและสนับสนุนให้การศึกษาเด็กก่อนวัยเรียน และพัฒนาเยาวชนให้พร้อมที่จะเป็นบุคลากรที่มีคุณภาพโดยยึดกรอบแนวทางในการจัดระเบียบการศึกษา ส่วนด้านพัฒนาอาชีพนั้น จะเน้นพัฒนาเศรษฐกิจชุมชน พึ่งตนเองในท้องถิ่น และยังจัดให้ตั้งเศรษฐกิจแบบพอเพียงโดยส่วนรวม

การวิเคราะห์ภารกิจ อำนาจหน้าที่ขององค์การบริหารส่วนตำบล ตามพระราชบัญญัติสภาตำบลและองค์การบริหารส่วนตำบล พ.ศ. ๒๕๓๗ และตามพระราชบัญญัติกำหนดแผนและขั้นตอนการกระจายอำนาจให้แก่องค์กรปกครองส่วนท้องถิ่น พ.ศ. ๒๕๔๒ และรวบรวมกฎหมายอื่นของ อบต. ใช้เทคนิค Swot เข้ามาช่วย ทั้งนี้เพื่อให้ทราบว่าองค์การบริหารส่วนตำบล มีอำนาจหน้าที่ที่จะเข้าไปดำเนินการแก้ไขปัญหาในเขตพื้นที่ให้ตรงกับความต้องการของประชาชนได้อย่างไร โดยวิเคราะห์จุดแข็ง จุดอ่อน โอกาส ภัยคุกคาม ในการดำเนินการตามภารกิจตามหลัก SWOT องค์การบริหารส่วนตำบลหนองฉาง กำหนดวิธีการดำเนินการให้แก่องค์กรปกครองส่วนท้องถิ่น พ.ศ. ๒๕๔๒ ดังนี้

### ๕.๑ ด้านโครงสร้างพื้นฐาน มีภารกิจที่เกี่ยวข้องดังนี้

- (๑) จัดให้มีและบำรุงรักษาทางน้ำและทางบก (มาตรา ๖๗ (๑))
- (๒) ให้มีน้ำเพื่อการอุปโภค บริโภค และการเกษตร (มาตรา ๖๘ (๑))
- (๓) ให้มีและบำรุงการไฟฟ้าหรือแสงสว่างโดยวิธีอื่น (มาตรา ๖๘ (๒))
- (๔) ให้มีและบำรุงรักษาทางระบายน้ำ (มาตรา ๖๘ (๓))
- (๕) การสาธารณสุขโรคและการก่อสร้างอื่น ๆ (มาตรา ๑๖ (๔))
- (๖) การสาธารณสุขการ (มาตรา ๑๖ (๕))

### ๕.๒ ด้านส่งเสริมคุณภาพชีวิต มีภารกิจที่เกี่ยวข้อง ดังนี้

- (๑) ส่งเสริมการพัฒนาศรี เด็ก เยาวชน ผู้สูงอายุ และผู้พิการ (มาตรา ๖๗ (๖))
- (๒) ป้องกันโรคและระงับโรคติดต่อ (มาตรา ๖๗ (๓))
- (๓) ให้มีและบำรุงสถานที่ประชุม การกีฬาการพักผ่อนหย่อนใจและสวนสาธารณะ (มาตรา ๖๘ (๔))
- (๔) การสังคมสงเคราะห์ และการพัฒนาคุณภาพชีวิตเด็ก สตรี คนชรา และผู้ด้อยโอกาส (มาตรา ๑๖ (๑๐))
- (๕) การปรับปรุงแหล่งชุมชนแออัดและการจัดการเกี่ยวกับที่อยู่อาศัย (มาตรา ๑๖ (๒))
- (๖) การส่งเสริมประชาธิปไตย ความเสมอภาค และสิทธิเสรีภาพของประชาชน (มาตรา ๑๖ (๕))

### ๕.๓ ด้านการจัดระเบียบชุมชน สังคม และการรักษาความสงบเรียบร้อย มีภารกิจที่เกี่ยวข้อง ดังนี้



- (๑) การป้องกันและบรรเทาสาธารณภัย (มาตรา ๖๗ (๕))
- (๒) การคุ้มครองดูแลและรักษาทรัพย์สินอันเป็นสาธารณสมบัติของแผ่นดิน (ม. ๖๘ (๘))
- (๓) การผังเมือง (มาตรา ๖๘ (๑๓))
- (๔) จัดให้มีที่จอดรถ (มาตรา ๑๖ (๓))
- (๕) การรักษาความสะอาดและความเป็นระเบียบเรียบร้อยของบ้านเมือง (ม. ๑๖ (๑๗))
- (๖) การควบคุมอาคาร (มาตรา ๑๖ (๒๘))

๕.๔ ด้านการวางแผน การส่งเสริมการลงทุน พาณิชยกรรมและการท่องเที่ยวที่มีภารกิจที่เกี่ยวข้อง ดังนี้

- (๑) ส่งเสริมให้มีอุตสาหกรรมในครอบครัว (มาตรา ๖๘ (๖))
- (๒) ให้มีและส่งเสริมกลุ่มเกษตรกร และกิจการสหกรณ์ (มาตรา ๖๘ (๕))
- (๓) บำรุงและส่งเสริมการประกอบอาชีพของราษฎร (มาตรา ๖๘ (๗))
- (๔) ให้มีตลาด (มาตรา ๖๘ (๑๐))
- (๕) การท่องเที่ยว (มาตรา ๖๘ (๑๒))
- (๖) กิจการเกี่ยวกับการพาณิชย์ (มาตรา ๖๘ (๑๑))
- (๗) การส่งเสริม การฝึกและประกอบอาชีพ (มาตรา ๑๖ (๖))
- (๘) การพาณิชยกรรมและการส่งเสริมการลงทุน (มาตรา ๑๖ (๗))

๕.๕ ด้านการบริหารจัดการและการอนุรักษ์ทรัพยากรธรรมชาติและสิ่งแวดล้อม มีภารกิจที่เกี่ยวข้อง ดังนี้

- (๑) คุ้มครอง ดูแล และบำรุงรักษาทรัพยากรธรรมชาติและสิ่งแวดล้อม (มาตรา ๖๗ (๗))
- (๒) รักษาความสะอาดของถนน ทางน้ำ ทางเดิน และที่สาธารณะ รวมทั้งกำจัดขยะมูลฝอยและสิ่งปฏิกูล (มาตรา ๖๗ (๒))
- (๓) การจัดการสิ่งแวดล้อมและมลพิษต่าง ๆ (มาตรา ๑๗ (๑๒))

๕.๖ ด้านการศาสนา ศิลปวัฒนธรรม จารีตประเพณี และภูมิปัญญาท้องถิ่น มีภารกิจที่เกี่ยวข้อง ดังนี้

- (๑) บำรุงรักษาศิลปวัฒนธรรม จารีตประเพณี และภูมิปัญญาท้องถิ่น และวัฒนธรรมอันดีของท้องถิ่น (มาตรา ๖๗ (๘))
- (๒) ส่งเสริมการศึกษา ศาสนา และวัฒนธรรม (มาตรา ๖๗ (๕))
- (๓) การจัดการศึกษา (มาตรา ๑๖ (๙))
- (๔) การส่งเสริมการกีฬาจารีตประเพณี และวัฒนธรรมอันดีงามของท้องถิ่น (ม. ๑๗ (๑๘))

๕.๗ ด้านการบริหารจัดการและการสนับสนุนการปฏิบัติภารกิจของส่วนราชการและองค์กรปกครองส่วนท้องถิ่น มีภารกิจที่เกี่ยวข้อง ดังนี้

- (๑) สนับสนุนสภาพตำบลและองค์กรปกครองส่วนท้องถิ่นอื่นในการพัฒนาท้องถิ่น (มาตรา ๔๕ (๓))
- (๒) ปฏิบัติหน้าที่อื่นตามที่ทางราชการมอบหมายโดยจัดสรรงบประมาณหรือบุคลากรให้ตามความจำเป็นและสมควร (มาตรา ๖๗ (๙))
- (๓) ส่งเสริมการมีส่วนร่วมของราษฎร ในการมีมาตรการป้องกัน (มาตรา ๑๖ (๑๖))
- (๔) การประสานและให้ความร่วมมือในการปฏิบัติหน้าที่ ขององค์กรปกครองส่วนท้องถิ่น (มาตรา ๑๗ (๓))

(๕) การสร้างและบำรุงรักษาทางบกและทางน้ำที่เชื่อมต่อระหว่างองค์การปกครองส่วนท้องถิ่นอื่น (มาตรา ๑๗(๑๖))

ภารกิจทั้ง ๗ ด้าน ตามที่กฎหมายกำหนดให้อำนาจองค์การบริหารส่วนตำบลสามารถจะแก้ไขปัญหาขององค์การบริหารส่วนตำบลหนองฉลอง ได้เป็นอย่างดี มีประสิทธิภาพและประสิทธิผล โดยคำนึงถึงความต้องการของประชาชนในเขตพื้นที่ประกอบด้วยการดำเนินการองค์การบริหารส่วนตำบล จะต้องสอดคล้องกับแผนพัฒนาเศรษฐกิจและสังคมแห่งชาติ แผนพัฒนาจังหวัด แผนพัฒนาอำเภอ แผนพัฒนาตำบล นโยบายของรัฐบาล และนโยบายของผู้บริหารองค์การบริหารส่วนตำบลเป็นสำคัญ

**หมายเหตุ** มาตรา 67 , 68 หมายถึง พ.ร.บ.สภาตำบลและองค์การบริหารส่วนตำบล พ.ศ. 2543 มาตรา 16,17 หมายถึง พ.ร.บ.กำหนดแผนและขั้นตอนกระจายอำนาจให้แก่องค์กรปกครองส่วนท้องถิ่น พ.ศ.2542

## ๖. ภารกิจหลักและภารกิจรองที่องค์การบริหารส่วนตำบลจะดำเนินการ

### ภารกิจหลัก

๑. ด้านการปรับปรุงโครงสร้างพื้นฐาน
๒. ด้านส่งเสริมคุณภาพชีวิต
๓. ด้านการจัดระเบียบชุมชน สังคม และการรักษาความสงบเรียบร้อย
๔. ด้านการอนุรักษ์ทรัพยากรธรรมชาติและสิ่งแวดล้อม
๕. ด้านการพัฒนาการเมืองและการบริหาร
๖. ด้านการส่งเสริมการศึกษา
๗. ด้านการป้องกันและบรรเทาสาธารณภัย

### ภารกิจรอง

๑. การฟื้นฟูวัฒนธรรมและส่งเสริมประเพณี
๒. การสนับสนุนและส่งเสริมศักยภาพกลุ่มอาชีพ
๓. การส่งเสริมการเกษตรและการประกอบอาชีพทางการเกษตร
๔. ด้านการวางแผน การส่งเสริมการลงทุน

## ๗. สรุปปัญหา และแนวทางในการกำหนดโครงสร้างส่วนราชการและกรอบอัตรากำลัง

องค์การบริหารส่วนตำบลหนองฉลอง คณะกรรมการกลางพนักงานส่วนตำบล (ก.อบต.) กำหนดให้เป็นขนาดเล็ก โดยกำหนดโครงสร้างการแบ่งส่วนราชการออกเป็น ๔ ส่วน ได้แก่ ส่วนสำนักงานปลัด องค์การบริหารส่วนตำบล ส่วนการคลัง ส่วนโยธา ส่วนการศึกษา ศาสนาและวัฒนธรรม กำหนดให้มีกรอบอัตรากำลัง จำนวนทั้งสิ้น ๔ อัตราโดย ก.ท.(เดิม) กำหนดตำแหน่งในสายงานไว้เพียง ๑๘ สายงาน ทำให้ องค์การบริหารส่วนตำบลหนองฉลองไม่สามารถกำหนดตำแหน่งต่าง ๆ เพิ่มใหม่ได้ตามความจำเป็นที่จะต้องใช้บุคคลที่มีความรู้ความสามารถด้านอื่นๆ นอกเหนือจากตำแหน่งที่กำหนดไว้ เพื่อให้แก้ปัญหาของประชาชนในเขตตำบลหนองฉลอง ดังนั้น จึงต้องมีการกำหนดโครงสร้างและกำหนดกรอบอัตรากำลังใหม่ขึ้น โดยให้

สอดคล้องกับภารกิจและอำนาจหน้าที่ที่สามารถแก้ไขปัญหขององค์การบริหารส่วนตำบล ได้อย่างมีประสิทธิภาพ  
ยิ่งขึ้น

**๘. โครงสร้างการกำหนดส่วนราชการ**

☞ ๘.๑ การกำหนดโครงสร้างส่วนราชการ อาจกำหนดเป็นภารกิจอยู่ในงานหรือกำหนดเป็นฝ่าย และ  
ในระยะต่อไปเมื่อมีการดำเนินการตามภารกิจนั้น และองค์การบริหารส่วนตำบลพิจารณาเห็นว่า ภารกิจนั้นมี  
ปริมาณงานมากพอที่จะพิจารณาตั้งเป็นส่วนต่อไป ดังนี้

โครงสร้างตามแผนอัตรากำลังปัจจุบัน	โครงสร้างตามแผนอัตรากำลังใหม่	หมายเหตุ
<p><b>๑. สำนักงานปลัด อบต.</b></p> <p>๑.๑ งานบริหารงานทั่วไป</p> <ul style="list-style-type: none"> <li>- งานสารบรรณ</li> <li>- งานบริหารงานบุคคล</li> <li>- งานเลือกตั้งและงานทะเบียนข้อมูล</li> </ul> <p>๑.๒ งานนโยบายและแผน</p> <ul style="list-style-type: none"> <li>- งานนโยบายและแผน ฯ</li> <li>- งานวิชาการ</li> <li>- งานงบประมาณ</li> <li>- งานข้อมูลและประชาสัมพันธ์</li> <li>- งานส่งเสริมการเกษตร</li> </ul> <p>๑.๓ งานกิจการสภา</p> <ul style="list-style-type: none"> <li>- งานการประชุมสภา ฯ</li> <li>- งานระเบียบข้อบังคับการประชุม</li> <li>- งานอำนวยความสะดวกและประสานงาน</li> </ul> <p>๑.๔ งานป้องกันและบรรเทาสาธารณภัย</p> <ul style="list-style-type: none"> <li>- งานอำนวยความสะดวก</li> <li>- งานป้องกัน</li> <li>- งานฟื้นฟู</li> </ul> <p>๑.๕ งานกฎหมายและคดี</p> <ul style="list-style-type: none"> <li>- งานกฎหมายและคดี</li> <li>- งานรับเรื่องราวร้องทุกข์</li> <li>- งานข้อบัญญัติ ฯ</li> </ul>	<p><b>๑. สำนักงานปลัด อบต.</b></p> <p>๑.๑ งานบริหารงานทั่วไป</p> <ul style="list-style-type: none"> <li>- งานสารบรรณ</li> <li>- งานบริหารงานบุคคล</li> <li>- งานเลือกตั้งและงานทะเบียนข้อมูล</li> <li>- งานตรวจสอบภายใน</li> <li>- งานกิจการสภา</li> <li>- งานอำนวยความสะดวกและข้อมูลข่าวสาร</li> </ul> <p>๑.๒ งานนโยบายและแผน</p> <ul style="list-style-type: none"> <li>- งานนโยบายและแผนพัฒนา</li> <li>- งานสารสนเทศ</li> <li>- งานวิชาการ</li> <li>- งานงบประมาณ</li> <li>- งานข้อมูลและประชาสัมพันธ์</li> <li>- งานส่งเสริมการเกษตร</li> </ul> <p>๑.๓ งานป้องกันและบรรเทาสาธารณภัย</p> <ul style="list-style-type: none"> <li>- งานอำนวยความสะดวก</li> <li>- งานป้องกัน</li> <li>- งานฟื้นฟู</li> <li>- งานดับเพลิง ฯล ฯ</li> </ul> <p>๑.๔ งานกฎหมายและคดี</p> <ul style="list-style-type: none"> <li>- งานกฎหมายและนิติกรรม</li> <li>- งานรับเรื่องราวร้องทุกข์</li> <li>- งานข้อบัญญัติ ฯ</li> <li>- ฯ ล ฯ</li> </ul> <p>๑.๕ งานสวัสดิการและพัฒนาชุมชน</p> <ul style="list-style-type: none"> <li>- งานสวัสดิการและพัฒนาชุมชน</li> <li>- งานสวัสดิการเด็กและเยาวชน</li> <li>- งานส่งเสริมอาชีพและพัฒนาสตรี</li> </ul>	

	<ul style="list-style-type: none"> <li>- งานสงเคราะห์เด็ก สตรี คนชรา ผู้พิการ ผู้ด้อยโอกาส</li> <li>- งานข้อมูล สํารวจ รวบรวม จัดทำสถิติ ด้านสังคมสงเคราะห์</li> </ul>	
--	--	--

โครงสร้างตามแผนอัตรากำลังปัจจุบัน	โครงสร้างตามแผนอัตรากำลังใหม่	หมายเหตุ
<p><b>๒. ส่วนการคลัง</b></p> <p>๒.๑ งานการเงินและบัญชี</p> <ul style="list-style-type: none"> <li>- งานการเงิน</li> <li>- งานรับเงินเบิกจ่ายเงิน</li> <li>- งานฎีกาเบิกจ่ายเงิน</li> <li>- งานบัญชี</li> <li>- งานทะเบียนการคุมเบิกจ่าย</li> <li>- งานงบการเงินและงบทดลอง</li> <li>- งานแสดงฐานะการเงิน</li> <li>- ฯ ล ฯ</li> </ul> <p>๒.๒ งานพัฒนาและจัดเก็บและรายได้</p> <ul style="list-style-type: none"> <li>- งานภาษีอากรและค่าธรรมเนียม</li> <li>- งานพัฒนาการจัดเก็บรายได้</li> <li>- งานทะเบียนคุมและเร่งรัดรายได้</li> <li>- ฯ ล ฯ</li> </ul> <p>๒.๓ งานทะเบียนทรัพย์สินและพัสดุ</p> <ul style="list-style-type: none"> <li>- งานทะเบียนทรัพย์สิน</li> <li>- งานพัสดุ</li> <li>- งานทะเบียนเบิกจ่ายพัสดุ</li> <li>- ฯ ล ฯ</li> </ul> <p><b>๓. ส่วนโยธา</b></p> <p>๓.๑ งานโครงสร้างพื้นฐาน</p> <ul style="list-style-type: none"> <li>- งานก่อสร้าง ฯ</li> <li>- งานประเมินราคา</li> <li>- งานควบคุมการก่อสร้าง</li> <li>- งานผังเมือง</li> <li>- ฯ ล ฯ</li> </ul> <p>๓.๒ งานสาธารณูปโภค</p> <ul style="list-style-type: none"> <li>- งานกิจการประปา</li> <li>- งานไฟฟ้าสาธารณะ</li> </ul>	<p><b>๒. ส่วนการคลัง</b></p> <p>๒.๑ งานการเงินและบัญชี</p> <ul style="list-style-type: none"> <li>- งานการเงิน</li> <li>- งานรับเงินเบิกจ่ายเงิน</li> <li>- งานฎีกาเบิกจ่ายเงิน</li> <li>- งานเก็บรักษาเงิน</li> <li>- งานบัญชี</li> <li>- งานทะเบียนการคุมเบิกจ่าย</li> <li>- งานงบการเงินและงบทดลอง</li> <li>- งานแสดงฐานะการเงิน</li> <li>- ฯ ล ฯ</li> </ul> <p>๒.๒ งานพัฒนาและจัดเก็บและรายได้</p> <ul style="list-style-type: none"> <li>- งานภาษีอากรและค่าธรรมเนียม</li> <li>- งานพัฒนาการจัดเก็บรายได้</li> <li>- งานควบคุมกิจการ ฯ</li> <li>- งานทะเบียนคุมและเร่งรัดรายได้</li> <li>- ฯ ล ฯ</li> </ul> <p>๒.๓ งานทะเบียนทรัพย์สินและพัสดุ</p> <ul style="list-style-type: none"> <li>- งานทะเบียนทรัพย์สิน</li> <li>- งานพัสดุ</li> <li>- งานทะเบียนเบิกจ่ายพัสดุ</li> <li>- ฯ ล ฯ</li> </ul> <p><b>๓. ส่วนโยธา</b></p> <p>๓.๑ งานโครงสร้างพื้นฐาน</p> <ul style="list-style-type: none"> <li>- งานก่อสร้าง ฯ</li> <li>- งานประเมินราคา</li> <li>- งานควบคุมการก่อสร้าง</li> <li>- งานออกแบบและบริการข้อมูล</li> <li>- งานผังเมือง</li> <li>- ฯ ล ฯ</li> </ul> <p>๓.๒ งานสาธารณูปโภค</p>	

<ul style="list-style-type: none"> <li>- งานระบายน้ำและพัฒนาแหล่งน้ำ</li> <li>- ฯ ล ฯ</li> </ul>	<ul style="list-style-type: none"> <li>- งานกิจการประปา</li> <li>- งานไฟฟ้าสาธารณะ</li> <li>- งานระบายน้ำและพัฒนาแหล่งน้ำ</li> <li>- ฯ ล ฯ</li> </ul>	
--	---	--

<p style="text-align: center;"><u>โครงสร้างตามแผนอัตรากำลังปัจจุบัน</u></p>	<p style="text-align: center;"><u>โครงสร้างตามแผนอัตรากำลังใหม่</u></p>	<p style="text-align: center;">หมายเหตุ</p>
<p><b>๔. ส่วนการศึกษา ศาสนาวัฒนธรรม และสวัสดิการสังคม</b></p> <p>๔.๑ งานบริหารการศึกษา</p> <ul style="list-style-type: none"> <li>- งานการศึกษา</li> <li>- งานวิชาการ</li> <li>- งานฝึกอบรมและพัฒนา</li> <li>- งานประสานกิจกรรม</li> <li>- งานข้อมูล</li> <li>- ฯ ล ฯ</li> </ul> <p>๔.๒ งานศาสนา วัฒนธรรม ประเพณี</p> <ul style="list-style-type: none"> <li>- งานส่งเสริมประเพณีท้องถิ่น</li> <li>- งานกีฬาและนันทนาการ</li> <li>- งานวัฒนธรรมและภูมิปัญญาท้องถิ่น</li> <li>- ฯ ล ฯ</li> </ul> <p>๔.๓ งานศูนย์พัฒนาเด็กเล็ก</p> <ul style="list-style-type: none"> <li>- งานพัฒนาศูนย์พัฒนาเด็กเล็ก</li> <li>- ฯ ล ฯ</li> </ul> <p><b>๕. ส่วนสาธารณสุขและสิ่งแวดล้อม</b></p> <p>๕.๑ งานอนามัยส่งเสริมสุขภาพ</p> <ul style="list-style-type: none"> <li>- งานสุขภาพทั่วไป</li> <li>- งานสาธารณสุขชุมชน</li> <li>- งานกำจัดขยะมูลฝอย</li> <li>- งานดูแลรักษาสิ่งแวดล้อม</li> </ul> <p>๕.๒ งานควบคุมโรคติดต่อ</p> <ul style="list-style-type: none"> <li>- งานเฝ้าระวัง</li> <li>- งานโรคเอดส์</li> <li>- งานโรคติดต่อและสัตว์นำโรค</li> </ul>	<p><b>๔. ส่วนการศึกษา ศาสนาวัฒนธรรม และสวัสดิการสังคม</b></p> <p>๔.๑ งานบริหารการศึกษา</p> <ul style="list-style-type: none"> <li>- งานการศึกษา</li> <li>- งานวิชาการ</li> <li>- งานฝึกอบรมและพัฒนา</li> <li>- งานประสานกิจกรรม</li> <li>- งานข้อมูล</li> <li>- ฯ ล ฯ</li> </ul> <p>๔.๒ งานศาสนา วัฒนธรรม ประเพณี</p> <ul style="list-style-type: none"> <li>- งานส่งเสริมประเพณีท้องถิ่น</li> <li>- งานกีฬาและนันทนาการ</li> <li>- งานวัฒนธรรมและภูมิปัญญาท้องถิ่น</li> <li>- ฯ ล ฯ</li> </ul> <p>๔.๓ งานศูนย์พัฒนาเด็กเล็ก</p> <ul style="list-style-type: none"> <li>- งานพัฒนาศูนย์พัฒนาเด็กเล็ก</li> <li>- ฯ ล ฯ</li> </ul> <p><b>๕. ส่วนสาธารณสุขและสิ่งแวดล้อม</b></p> <p>๕.๑ งานอนามัยส่งเสริมสุขภาพ</p> <ul style="list-style-type: none"> <li>- งานสุขภาพทั่วไป</li> <li>- งานสาธารณสุขชุมชน</li> <li>- งานกำจัดขยะมูลฝอย</li> <li>- งานดูแลรักษาสิ่งแวดล้อม</li> </ul> <p>๕.๒ งานควบคุมโรคติดต่อ</p> <ul style="list-style-type: none"> <li>- งานเฝ้าระวัง</li> <li>- งานโรคเอดส์</li> <li>- งานโรคติดต่อและสัตว์นำโรค</li> </ul>	

## ๘.๒ การวิเคราะห์การกำหนดตำแหน่ง

ตามข้อ ๘.๑ องค์การบริหารส่วนตำบลหนองฉลอง ได้วิเคราะห์กำหนดตำแหน่งของภารกิจที่มีความจำเป็นของส่วนราชการที่จำเป็นต้องปฏิบัติภารกิจในด้านต่าง ๆ และนำผลการวิเคราะห์ตำแหน่งมากรอกข้อมูลในกรอบอัตรากำลัง ๓ ปี ได้ดังนี้

### แผนอัตรากำลัง ๓ ปี ระหว่างปีงบประมาณ พ.ศ. ๒๕๕๕ - ๒๕๕๗ (เดิม)

ส่วนราชการ	กรอบอัตรากำลังเดิม	กรอบอัตรากำลังใหม่			เพิ่ม / ลด			หมายเหตุ
		๒๕๕๕	๒๕๕๖	๒๕๕๗	๒๕๕๕	๒๕๕๖	๒๕๕๗	
ปลัดองค์การบริหารส่วนตำบล (นักบริหารงาน อบต.๗)	๑	๑	๑	๑	-	-	-	
<b>สำนักงานปลัด อบต.</b>								
หัวหน้าสำนักงานปลัด อบต. (นักบริหารงานทั่วไป ๖)	๑	๑	๑	๑	-	-	-	
เจ้าหน้าที่วิเคราะห์นโยบายและแผน (๓-๕/๖ว)	๑	๑	๑	๑	-	-	-	
นิติกร (๓-๕/๖ว)	๑	๑	๑	๑	-	-	-	
เจ้าหน้าที่บริหารงานทั่วไป (๓-๕/๖ว)	๑	๑	๑	๑	-	-	-	
นักพัฒนาชุมชน (๓-๕/๖ว)	๑	๑	๑	๑	-	-	-	
เจ้าพนักงานธุรการ (๒-๔/๕ ทป)	๑	๑	๑	๑	-	-	-	
<b>ส่วนการคลัง</b>								
หัวหน้าส่วนการคลัง (นักบริหารงานการคลัง ๗)	๑	๑	๑	๑	-	-	-	
เจ้าพนักงานพัสดุ (๒-๔/ ๕ ทป)	๑	๑	๑	๑	-	-	-	
เจ้าพนักงานการเงินและบัญชี ( ๒-๔/๕ ทป)	๑	๑	๑	๑	-	-	-	
เจ้าพนักงานจัดเก็บรายได้ (๒-๔/๕ ทป)	๑	๑	๑	๑	-	-	-	
<b>ส่วนโยธา</b>								
หัวหน้าส่วนโยธา (นักบริหารงานช่าง ๗)	๑	๑	๑	๑	-	-	-	
นายช่างโยธา (๒-๔/๕ ทป)	๑	๑	๑	๑	-	-	-	
<b>ส่วนการศึกษา ศาสนาฯ</b>								
หัวหน้าส่วนการศึกษา ศาสนา และวัฒนธรรม ๖	-	-	-	๑	-	-	-	
นักวิชาการศึกษา (๓-๕ / ๖ว)	๑	๑	๑	๑	-	-	-	
ครูผู้ดูแลเด็ก (๓-๕ / ๖ว)	๒	๒	๒	๒	-	-	-	



<b>พนักงานส่วนตำบล</b> ผู้อำนวยการกองช่าง (นักบริหารงานช่าง ๗)	๑	๑	๑	๑	-	-	-	
นายช่างโยธา (๒-๔/๕) ทป	๑	๑	๑	๑	-	-	-	ปรับขยาย ระดับตำแหน่ง เป็น ๖ว

ส่วนราชการ	กรอบ อัตรา กำลังเดิม	กรอบ อัตรากำลังใหม่			เพิ่ม(+)/ลด(-)			หมายเหตุ
		๒๕๕๘	๒๕๕๙	๒๕๖๐	๒๕๕๘	๒๕๕๙	๒๕๖๐	
<b>พนักงานจ้าง</b>								
ผู้ช่วยช่างโยธา	๑	๑	๑	๑	-	-	-	
ผู้ช่วยเจ้าหน้าที่ธุรการ	๑	๑	๑	๑	-	-	-	
ผู้ช่วยช่างไฟฟ้า	๑	๑	๑	๑	-	-	-	
คนงานทั่วไป	๑	๑	๑	๑	-	-	-	
<b>ส่วนการศึกษา ศาสนาและวัฒนธรรม</b>								
<b>พนักงานส่วนตำบล</b>								
นักบริหารงานการศึกษา ๖	๑	๑	๑	๑	-	-	-	
นักวิชาการศึกษา (๓-๕/๖ว)	๑	๑	๑	๑	-	-	-	
ครูผู้ดูแลเด็ก	๓	๓	๓	๓	-	-	-	
<b>พนักงานจ้าง</b>								
ผู้ดูแลเด็ก	๓	๓	๓	๓	-	-	-	
รวม	๓๓	๓๓	๓๓	๓๓	-	-	-	

- ทั้งนี้ได้แนบท้ายกรอบอัตรากำลัง ๓ ปี เดิม (พ.ศ. ๒๕๕๕ - ๒๕๕๗) มาพร้อมด้วย



กรอบอัตรากำลังพนักงานส่วนตำบล (รอบปีงบประมาณ ๒๕๕๘ - ๒๕๖๐)  
ขององค์การบริหารส่วนตำบลหนองฉลอง อำเภอชูขันธุ์ จังหวัดศรีสะเกษ

ลำดับ ที่	ส่วน ราชการ	กรอบ อัตรากำลัง เดิม	อัตราตำแหน่งที่คาดว่าจะต้องใช้ ในช่วงระยะเวลา ๓ ปีข้างหน้า			เพิ่ม/ลด			หมายเหตุ
			๒๕๕๘	๒๕๕๙	๒๕๖๐	๒๕๕๘	๒๕๕๙	๒๕๖๐	
๑	สำนักงานปลัด อบต.	๑๔	๑๔	๑๔	๑๔	-	-	-	
๒	กองคลัง	๕	๕	๕	๕	-	-	-	
๓	กองช่าง	๖	๖	๖	๖	-	-	-	ปรับขยาย ระดับ ตำแหน่ง เป็น ๖ว
๔	ส่วนการศึกษา ศาสนา และวัฒนธรรม	๘	๘	๘	๘	-	-	-	
รวม		๓๓	๓๓	๓๓	๓๓	-	-	-	

๙. ภาระค่าใช้จ่ายเกี่ยวกับอัตราค่าตอบแทน (ค่าจ้าง) และประโยชน์ตอบแทน  
(แยกตามส่วนราชการ)

๑. สำนักงานปลัด อบต. มีอัตรากำลังพนักงานส่วนตำบลและพนักงานจ้าง ปัจจุบัน  
จำนวน ๑๔ ตำแหน่ง ๑๒ อัตราดังนี้

ที่	ตำแหน่ง	จำนวน (คน)	อัตราค่า ตอบแทน	รวม (บาท)	ขั้นที่เพิ่มในแต่ละปี		
					๒๕๕๘	๒๕๕๙	๒๕๖๐
๑	พนักงานส่วนตำบล ปลัด อบต. (นักบริหารงาน อบต.)	๑	๓๙,๕๕๐	๔๗๔,๗๐๐	๑๖,๓๒๐	๑๖,๔๔๐	๑๖,๔๔๐
๒	หัวหน้าสำนักงานปลัด (นักบริหารงานทั่วไป)	๑	๒๔,๒๘๐	๒๙๑,๓๖๐	๑๐,๐๘๐	๑๐,๔๔๐	๑๐,๕๖๐
๓	เจ้าหน้าที่วิเคราะห์นโยบายและแผน (๓-๕/๖ว)	๑	๑๓,๓๑๐	๑๕๙,๗๒๐	๗,๓๒๐	๗,๔๔๐	๗,๓๒๐
๔	นิติกร	๑	๑๘,๙๕๐	๒๒๗,๔๐๐	๘,๕๒๐	๘,๘๘๐	๘,๘๘๐
๕	เจ้าหน้าที่บริหารงานทั่วไป	๑	๑๙,๕๘๐	๒๓๔,๙๖๐	๙,๓๖๐	๙,๙๖๐	๑๐,๒๐๐
๖	นักพัฒนาชุมชน	๑	๑๘,๙๕๐	๒๒๗,๔๐๐	๘,๕๒๐	๘,๘๘๐	๘,๘๘๐
๗	เจ้าพนักงานธุรการ (๒-๔/๕ ทป)	๑	๑๑,๙๘๕	๑๑๒,๒๐๐	๔,๙๘๐	๔,๙๘๐	๔,๙๘๐
๘	พนักงานจ้าง ผู้ช่วยเจ้าพนักงานการเกษตร	๑	๑๑,๙๕๐	๑๔๓,๔๐๐	๕,๗๖๐	๕,๗๖๐	๖,๒๔๐
๙	ผู้ช่วยเจ้าพนักงานป้องกันและบรรเทา	๑	๑๑,๕๐๐	๑๓๘,๐๐๐	๕,๕๒๐	๕,๗๖๐	๖,๐๐๐
๑๐	นักการ ภารโรง	๑	๑๐,๒๖๐	๑๑๒,๘๐๐	๕,๐๔๐	๕,๑๖๐	๕,๔๐๐
๑๑	ผู้ช่วยเจ้าหน้าที่บันทึกข้อมูล	๑	๙,๔๐๐	๑๒๓,๑๒๐	๔,๕๖๐	๔,๘๐๐	๔,๙๒๐
๑๒	พนักงานขับรถยนต์	๑	๙,๐๐๐	๑๐๘,๐๐๐	-	-	-
๑๓	ยาม	๑	๙,๐๐๐	๑๐๘,๐๐๐	-	-	-
๑๔	คนงานทั่วไป	๑	๙,๐๐๐	๑๐๘,๐๐๐	-	-	-

๒. กองคลัง มีอัตรากำลังพนักงานส่วนตำบลและพนักงานจ้าง ปัจจุบัน จำนวน ๕ ตำแหน่ง ๔ อัตรา  
ดังนี้

ที่	ตำแหน่ง	จำนวน (คน)	อัตราค่า ตอบแทน	รวม (บาท)	ขั้นที่เพิ่มในแต่ละปี		
					๒๕๕๘	๒๕๕๙	๒๕๖๐
๑	พนักงานส่วนตำบล ผู้อำนวยการกองคลัง (นักบริหารงานการคลัง ๗)	๑	๒๙,๔๗๐	๓๕๓,๖๔๐	๑๒,๑๒๐	๑๒,๖๐๐	๑๒,๙๖๐
๒	นักวิชาการคลัง	๑	๑๖,๙๖๐	๒๐๓,๕๒๐	๗,๓๒๐	๗,๔๔๐	๙,๓๖๐
๓	นักวิชาการพัสดุ	๑	๑๗,๒๐๐	๒๐๖,๔๐๐	๘,๒๘๐	๘,๔๐๐	๘,๕๒๐
๔	เจ้าพนักงานจัดเก็บรายได้ (๒-๔/๕ ทป)	๑	๙,๓๕๐	๑๑๒,๒๐๐	๔,๙๘๐	๔,๙๘๐	๔,๙๘๐
๕	พนักงานจ้าง ผู้ช่วยเจ้าหน้าที่การเงินและบัญชี	๑	๑๐,๔๗๐	๑๒๕,๖๔๐	๕,๐๔๐	๕,๒๘๐	๕,๕๒๐

๓. กองช่าง มีอัตรากำลังพนักงานส่วนตำบลและพนักงานจ้างปัจจุบัน จำนวน ๓ ตำแหน่ง ๓ อัตรา ดังนี้

ที่	ตำแหน่ง	จำนวน (คน)	อัตราค่า ตอบแทน	รวม (บาท)	ขั้นที่เพิ่มในแต่ละปี		
					๒๕๕๕	๒๕๕๖	๒๕๕๗
๑	พนักงานส่วนตำบล นักบริหารงานช่าง	๑	๒๑,๐๒๐	๒๕๒,๒๔๐	๑๐,๐๒๐	๑๐,๐๒๐	๑๐,๐๒๐
๒	นายช่างโยธา	๑	๑๔,๑๗๐	๑๖๘,๘๔๐	๖,๐๐๐	๖,๐๐๐	๗,๒๐๐
๓	พนักงานจ้าง ผู้ช่วยช่างโยธา	๑	๑๐,๗๘๐	๑๒๙,๓๖๐	๕,๒๘๐	๕,๔๐๐	๕,๖๔๐
๔	คนงานทั่วไป	๑	๙,๐๐๐	๑๐๘,๐๐๐	-	-	-
๕	ผู้ช่วยเจ้าหน้าที่ธุรการ	๑	๙,๔๐๐	๑๑๒,๘๐๐	๐	๔,๕๑๒	๔,๖๙๒
๖	ผู้ช่วยช่างไฟฟ้า	๑	๙,๔๐๐	๑๑๒,๘๐๐	๐	๔,๕๑๒	๔,๖๙๒

๔. ส่วนการศึกษา ศาสนาและวัฒนธรรม มีอัตรากำลังพนักงานส่วนตำบลและพนักงานจ้าง ปัจจุบัน จำนวน ๔ ตำแหน่ง ๘ อัตรา

ที่	ตำแหน่ง	จำนวน (คน)	อัตราค่า ตอบแทน	รวม (บาท)	ขั้นที่เพิ่มในแต่ละปี		
					๒๕๕๘	๒๕๕๙	๒๕๖๐
๑	พนักงานส่วนตำบล หัวหน้าส่วนการศึกษา ศาสนาและวัฒนธรรม (นักบริหารงานการศึกษา ๖)	๑	๑๙,๕๘๐	๒๓๔,๙๖๐	๙,๓๖๐	๙,๙๖๐	๑๐,๒๐๐
๒	นักวิชาการศึกษา (๓-๕/๖ว)	๑	๑๓,๓๑๐	๑๕๙,๗๒๐	๕,๔๐๐	๕,๔๐๐	๕,๔๐๐
๓	พนักงานครูส่วนท้องถิ่น ครูผู้ดูแลเด็ก	๓	๐	๐	๐	๐	๐
๔	พนักงานจ้าง ผู้ดูแลเด็ก	๓	๐	๐	๐	๐	๐

ปี ๒๕๕๗ มีความต้องการขอปรับขยายตำแหน่งนายช่างโยธา ๒-๔/๕ เป็นตำแหน่ง นายช่างโยธา ๖ว จำนวน ๑ ตำแหน่ง ๑ อัตรา ดังนี้

ที่	ตำแหน่ง	จำนวน (คน)	อัตราค่า ตอบแทน	รวม (บาท)	ขั้นที่เพิ่มในแต่ละปี		
					๒๕๕๕	๒๕๕๖	๒๕๕๗
๑	นายช่างโยธา	๑	๑๔,๑๗๐	๑๖๘,๘๔๐	๖,๐๐๐	๖,๐๐๐	๗,๒๐๐

๕. ตั้งงบประมาณรายจ่ายประจำปี ดังนี้

ปี ๒๕๕๘	ปี ๒๕๕๙	ปี ๒๕๖๐
๑๘,๑๐๐,๐๐๐	๑๙,๙๑๐,๐๐๐	๒๑,๙๐๑,๐๐๐

หมายเหตุ : การตั้งงบประมาณรายจ่าย โดยประมาณการใกล้เคียงกับปีงบประมาณที่ผ่านมา หรือถัดไปเพิ่ม ๑๐ %

๙ ภาวะค่าใช้จ่ายเกี่ยวกับเงินเดือน ประโยชน์ตอบแทนอื่นและค่าจ้างฯ

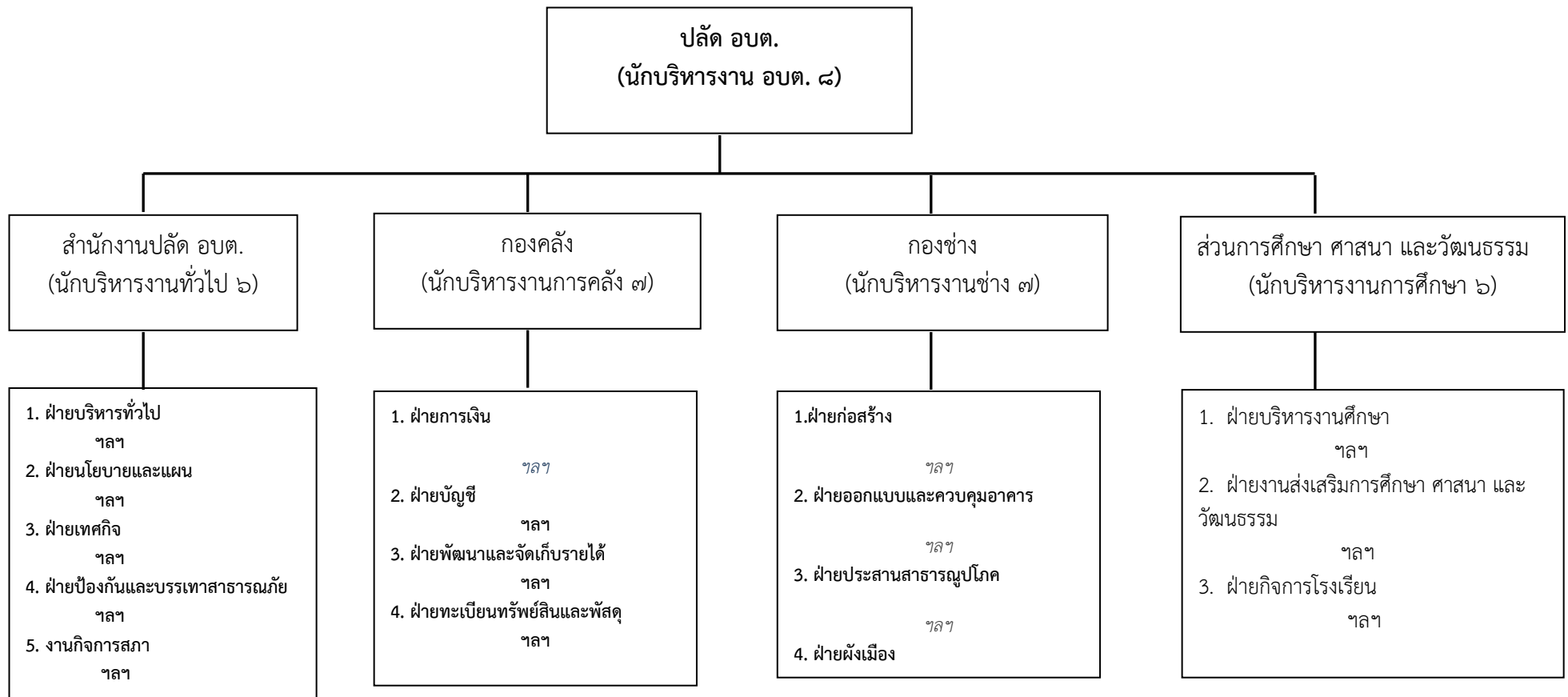
ที่	ชื่อสายงาน	ระดับตำแหน่ง	จำนวนทั้งหมด	จำนวนที่มีอยู่ปัจจุบัน		อัตราตำแหน่งที่คาดว่าจะจะต้องใช้ในวงระยะเวลา ๓ ปี ข้างหน้า			อัตรากำลังคน			ภาวะค่าใช้จ่ายที่เพิ่มขึ้น (๒)			ค่าใช้จ่ายรวม (๓)			หมายเหตุ
				จำนวน (คน)	จำนวนเงิน (๑)	๒๕๕๘	๒๕๕๙	๒๕๖๐	๒๕๕๘	๒๕๕๙	๒๕๖๐	๒๕๕๘	๒๕๕๙	๒๕๖๐	๒๕๕๘	๒๕๕๙	๒๕๖๐	
๑	ปลัดองค์การบริหารส่วนตำบล (นักบริหารงาน อบต.)	๘	๑	๑	๔๗๔,๖๐๐	๑	๑	๑	-	-	-	๑๖,๓๒๐	๑๖,๔๔๐	๑๖,๔๔๐	๔๙๐,๙๒๐	๕๐๗,๓๖๐	๕๒๓,๘๐๐	
	<b>สำนักงานปลัด อบต.</b>																	
๒	หัวหน้าสำนักงานปลัด อบต. (นักบริหารงานทั่วไป ๖)	๖	๑	๑	๒๙๑,๓๖๐	๑	๑	๑	-	-	-	๑๐,๐๘๐	๑๐,๔๔๐	๑๐,๕๖๐	๓๐๑,๔๔๐	๓๑๑,๘๘๐	๓๒๒,๔๔๐	
๓	จนท.วิเคราะห์นโยบายและแผน	๓-๕/๖ว	๑	-	๑๕๙,๗๒๐	๑	๑	๑	-	-	-	๕,๔๐๐	๕,๔๐๐	๕,๔๐๐	๑๖๕,๑๒๐	๑๗๐,๕๒๐	๑๗๕,๙๒๐	ว่าง เดิม
๔	นิติกร	๕	๑	๑	๒๒๗,๔๐๐	๑	๑	๑	-	-	-	๘,๕๒๐	๘,๘๘๐	๘,๘๘๐	๒๓๕,๙๒๐	๒๔๔,๘๐๐	๒๕๓,๖๘๐	
๕	เจ้าหน้าที่บริหารงานทั่วไป	๖ว	๑	๑	๒๓๔,๙๖๐	๑	๑	๑	-	-	-	๙,๓๖๐	๙,๙๖๐	๑๐,๒๐๐	๒๔๔,๓๒๐	๒๕๔,๒๘๐	๒๖๔,๔๘๐	
๖	เจ้าพนักงานธุรการ	๒-๔/๕	๑	-	๑๑๒,๒๐๐	๑	๑	๑	-	-	-	๔,๙๘๐	๔,๙๘๐	๔,๙๘๐	๑๑๗,๑๘๐	๑๒๒,๑๖๐	๑๒๗,๑๔๐	ว่าง เดิม
๗	นักพัฒนาชุมชน	๕	๑	๑	๒๒๓,๐๘๐	๑	๑	๑	-	-	-	๘,๕๒๐	๘,๘๘๐	๘,๘๘๐	๒๓๑,๖๐๐	๒๔๐,๔๘๐	๒๔๙,๓๖๐	
	<b>พนักงานจ้าง</b>																	
๘	ผู้ช่วยเจ้าพนักงานการเกษตร	-	๑	๑	๑๔๓,๔๐๐	๑	๑	๑	-	-	-	๕,๗๖๐	๕,๗๖๐	๖,๒๔๐	๑๔๙,๑๖๐	๑๕๔,๙๒๐	๑๖๑,๑๖๐	
๙	ผู้ช่วย จพง.ป้องกันและบรรเทาฯ	-	๑	๑	๑๓๘,๐๐๐	๑	๑	๑	-	-	-	๕,๕๒๐	๕,๗๖๐	๖,๐๐๐	๑๔๓,๕๒๐	๑๔๙,๒๘๐	๑๕๕,๒๘๐	
๑๐	ผู้ช่วยเจ้าหน้าที่บันทึกข้อมูล	-	๑	-	๑๑๒,๘๐๐	๑	๑	๑	-	-	-	๔,๕๖๐	๔,๘๐๐	๔,๙๒๐	๑๑๗,๓๖๐	๑๒๒,๑๖๐	๑๒๗,๐๘๐	ว่าง เดิม
๑๑	นักการ ภารโรง	-	๑	๑	๑๒๓,๑๒๐	๑	๑	๑	-	-	-	๕,๐๔๐	๕,๑๖๐	๕,๔๐๐	๑๒๘,๑๖๐	๑๓๓,๓๒๐	๑๓๘,๗๒๐	
๑๒	ยาม	-	๑	๑	๑๐๘,๐๐๐	๑	๑	๑	-	-	-	๐	๐	๐	๑๐๘,๐๐๐	๑๐๘,๐๐๐	๑๐๘,๐๐๐	
๑๓	พนักงานขับรถยนต์	-	๑	๑	๑๐๘,๐๐๐	๑	๑	๑	-	-	-	๐	๐	๐	๑๐๘,๐๐๐	๑๐๘,๐๐๐	๑๐๘,๐๐๐	
๑๔	คนงานทั่วไป	-	๑	๑	๑๐๘,๐๐๐	๑	๑	๑	-	-	-	๐	๐	๐	๑๐๘,๐๐๐	๑๐๘,๐๐๐	๑๐๘,๐๐๐	

ที่	ชื่อสายงาน	ระดับ ตำแหน่ง	จำนวน ทั้งหมด	จำนวนที่มีอยู่ปัจจุบัน		อัตราตำแหน่งที่คาดว่าจะ จะต้องใช้ในช่วงระยะ ๓ ปี ข้างหน้า			อัตรากำลังคน เพิ่ม / ลด			ภาระค่าใช้จ่ายที่เพิ่มขึ้น (๒)			ค่าใช้จ่ายรวม (๓)			หมายเหตุ	
				จำนวน (คน)	จำนวนเงิน (๑)	๒๕๕๘	๒๕๕๙	๒๕๖๐	๒๕๕๘	๒๕๕๙	๒๕๖๐	๒๕๕๘	๒๕๕๙	๒๕๖๐	๒๕๕๘	๒๕๕๙	๒๕๖๐		
	<b>กองคลัง</b>																		
๑๕	ผู้อำนวยการกองคลัง (นักบริหารงานการคลัง)	๗	๑	๑	๓๕๓,๖๔๐	๑	๑	๑	-	-	-	๑๒,๑๒๐	๑๒,๖๐๐	๑๒,๙๖๐	๓๖๕,๗๖๐	๓๗๘,๓๖๐	๓๙๑,๓๒๐		
๑๖	นักวิชาการคลัง	๔	๑	๑	๒๐๓,๕๒๐	๑	๑	๑	-	-	-	๗,๓๒๐	๗,๔๔๐	๙,๓๖๐	๒๑๐,๘๔๐	๒๑๘,๒๘๐	๒๒๗,๖๔๐		
๑๗	นักวิชาพัสดุ	๕	๑	๑	๒๐๖,๔๐๐	๑	๑	๑	-	-	-	๘,๒๘๐	๘,๔๐๐	๘,๕๒๐	๒๑๔,๖๘๐	๒๒๓,๐๘๐	๒๓๑,๖๐๐		
๑๘	เจ้าพนักงานจัดเก็บรายได้	๒-๔/๕	๑	-	๑๑๒,๒๐๐	๑	๑	๑	-	-	-	๔,๙๘๐	๔,๙๘๐	๔,๙๘๐	๑๑๗,๑๘๐	๑๒๒,๑๖๐	๑๒๗,๑๔๐		ว่าง เต็ม
	<b>พนักงานจ้าง</b>																		
๑๙	ผู้ช่วยเจ้าหน้าที่การเงินและ บัญชี	-	๑	๑	๑๒๕,๖๔๐	๑	๑	๑	-	-	-	๕,๐๔๐	๕,๒๘๐	๕,๕๒๐	๑๓๐,๖๘๐	๑๓๕,๙๖๐	๑๔๑,๔๘๐		
	<b>กองช่าง</b>																		
๒๐	ผู้อำนวยการกองช่าง (นักบริหารงานช่าง ๗)	๗	๑	๑	๓๐๘,๖๔๐	๑	๑	๑	-	-	-	๑๐,๙๒๐	๑๑,๑๖๐	๑๑,๕๒๐	๓๑๙,๕๖๐	๓๓๐,๗๒๐	๓๔๒,๒๔๐		
๒๑	นายช่างโยธา(๒-๔ หรือ ๕ ทป)	๒-๔/๕	๑	๑	๑๙๑,๐๔๐	๑	๑	๑	-	-	-	๗,๕๖๐	๗,๘๐๐	๘,๒๘๐	๑๙๘,๖๐๐	๒๐๖,๔๐๐	๒๑๔,๖๘๐		ปรับ ขยาย
	<b>พนักงานจ้าง</b>																		
๒๒	ผู้ช่วยช่างโยธา	-	๑	๑	๑๒๙,๓๖๐	๑	๑	๑	-	-	-	๕,๒๘๐	๕,๔๐๐	๕,๖๔๐	๑๓๔,๖๔๐	๑๔๐,๐๔๐	๑๔๕,๖๘๐		
๒๓	คนงานทั่วไป	-	๑	๑	๑๐๘,๐๐๐	๑	๑	๑	-	-	-	๐	๐	๐	๑๐๘,๐๐๐	๑๐๘,๐๐๐	๑๐๘,๐๐๐		
๒๔	ผู้ช่วยเจ้าหน้าที่ธุรการ	-	๑	-	๑๑๒,๘๐๐	๑	๑	๑	-	-	-	๐	๔,๕๑๒	๔,๖๙๒	๑๑๒,๘๐๐	๑๑๗,๓๑๒	๑๒๒,๐๐๔		ว่าง เต็ม
๒๕	ผู้ช่วยช่างไฟฟ้า	-	๑	-	๑๑๒,๘๐๐	๑	๑	๑	-	-	-	๐	๔,๕๑๒	๔,๖๙๒	๑๑๒,๘๐๐	๑๑๗,๓๑๒	๑๒๒,๐๐๔		ว่าง เต็ม

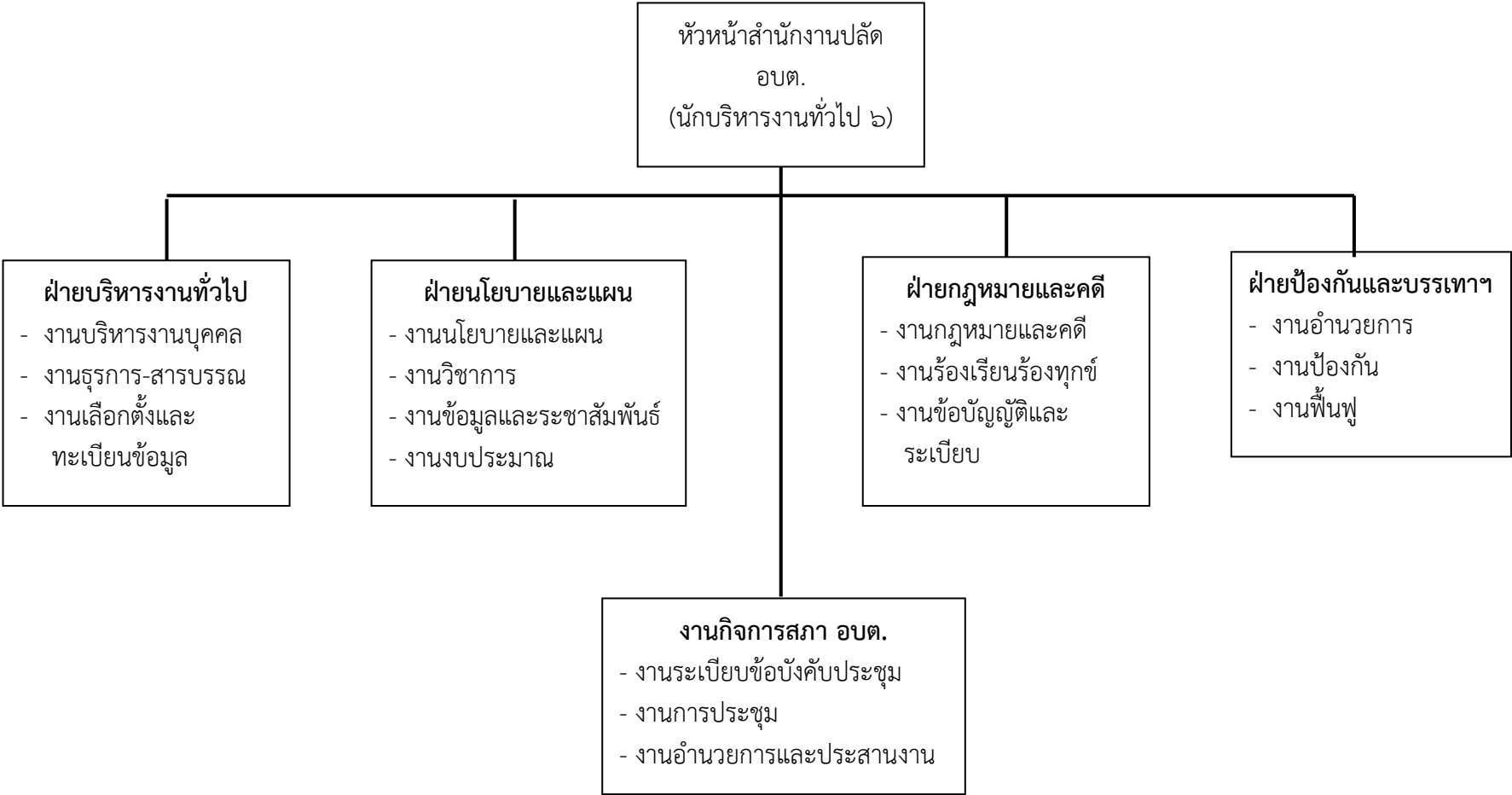
ที่	ชื่อสายงาน	ระดับตำแหน่ง	จำนวนทั้งหมด	จำนวนที่มีอยู่ปัจจุบัน		อัตราตำแหน่งที่คาดว่าจะจะต้องใช้ในวงระยะ ๓ ปี ข้างหน้า			อัตรากำลังคน เพิ่ม / ลด			ภาระค่าใช้จ่ายที่เพิ่มขึ้น (๒)			ค่าใช้จ่ายรวม (๓)			หมายเหตุ
				จำนวน (คน)	จำนวนเงิน (๑)	๒๕๕๘	๒๕๕๙	๒๕๖๐	๒๕๕๘	๒๕๕๙	๒๕๖๐	๒๕๕๘	๒๕๕๙	๒๕๖๐	๒๕๕๘	๒๕๕๙	๒๕๖๐	
ส่วนการศึกษา ศาสนาและวัฒนธรรม																		
๒๖	หัวหน้าส่วนการศึกษา (นักบริหารการศึกษา)	๖	๑	๑	๒๓๔,๙๖๐	๑	๑	๑	-	-	-	๙,๓๖๐	๙,๙๖๐	๑๐,๒๐๐	๒๔๔,๓๒๐	๒๕๔,๒๘๐	๒๖๔,๔๘๐	
๒๗	นักวิชาการศึกษา	๓-๕/๖ว	๑	-	๑๕๙,๗๒๐	๑	๑	๑	-	-	-	๕,๔๐๐	๕,๔๐๐	๕,๔๐๐	๑๖๕,๑๒๐	๑๗๐,๕๒๐	๑๗๕,๙๒๐	ว่างเดิม
	ศูนย์พัฒนาเด็กเล็กนิคม ๓																	
๒๘	ครูผู้ดูแลเด็ก	ครูผู้ช่วย	๑	๑	-	๑	๑	๑	-	-	-	-	-	-	-	-	-	
	พนักงานจ้าง																	
๒๙	ผู้ดูแลเด็ก	-	๑	๑	-	๑	๑	๑	-	-	-	-	-	-	-	-	-	
	ศูนย์พัฒนาเด็กเล็กนิคมชอยกลาง																	
๓๐	ครูผู้ดูแลเด็ก	ครูผู้ช่วย	๒	๒	-	๒	๒	๒	-	-	-	-	-	-	-	-	-	
	พนักงานจ้าง																	-
๓๑	ผู้ดูแลเด็ก(ช่วยดูแลศพ.บ้านตรอย)	-	๑	๑	-	๑	๑	๑	-	-	-	-	-	-	-	-	-	
	ศูนย์พัฒนาเด็กวัดบ้านตรอย																	
๓๒	ผู้ดูแลเด็ก	-	๑	๑	-	๑	๑	๑	-	-	-	-	-	-	-	-	-	-
๔	รวม		๓๓	๒๖	๔,๙๒๓,๓๖๐	๓๓	๓๓	๓๓	-	-	-	๑๒๔,๓๖๐	๑๓๓,๙๐๔	๑๓๙,๖๖๔	๕,๐๘๓,๖๘๐	๕,๒๕๗,๕๘๔	๕,๔๓๗,๒๕๘	
๕	ประมาณการประโยชน์ตอบแทนอื่น๒๐%														๑,๐๑๖,๗๓๖	๑,๐๕๑,๕๑๖	๑,๐๘๗,๔๕๑	
๖	รวมเป็นค่าใช้จ่ายบุคคลทั้งสิ้น														๖,๑๐๐,๔๑๖	๖,๓๐๙,๑๐๐	๖,๕๒๔,๗๐๙	
๗	คิดเป็นร้อยละ ๔๐ ของงบประมาณรายจ่ายประจำปี														๓๓.๗๐	๓๔.๘๖	๓๖.๐๕	

๑๐. แผนภูมิโครงสร้างการแบ่งส่วนราชการตามแผนอัตรากำลัง ๓ ปี

กรอบโครงสร้างส่วนราชการของ อบต

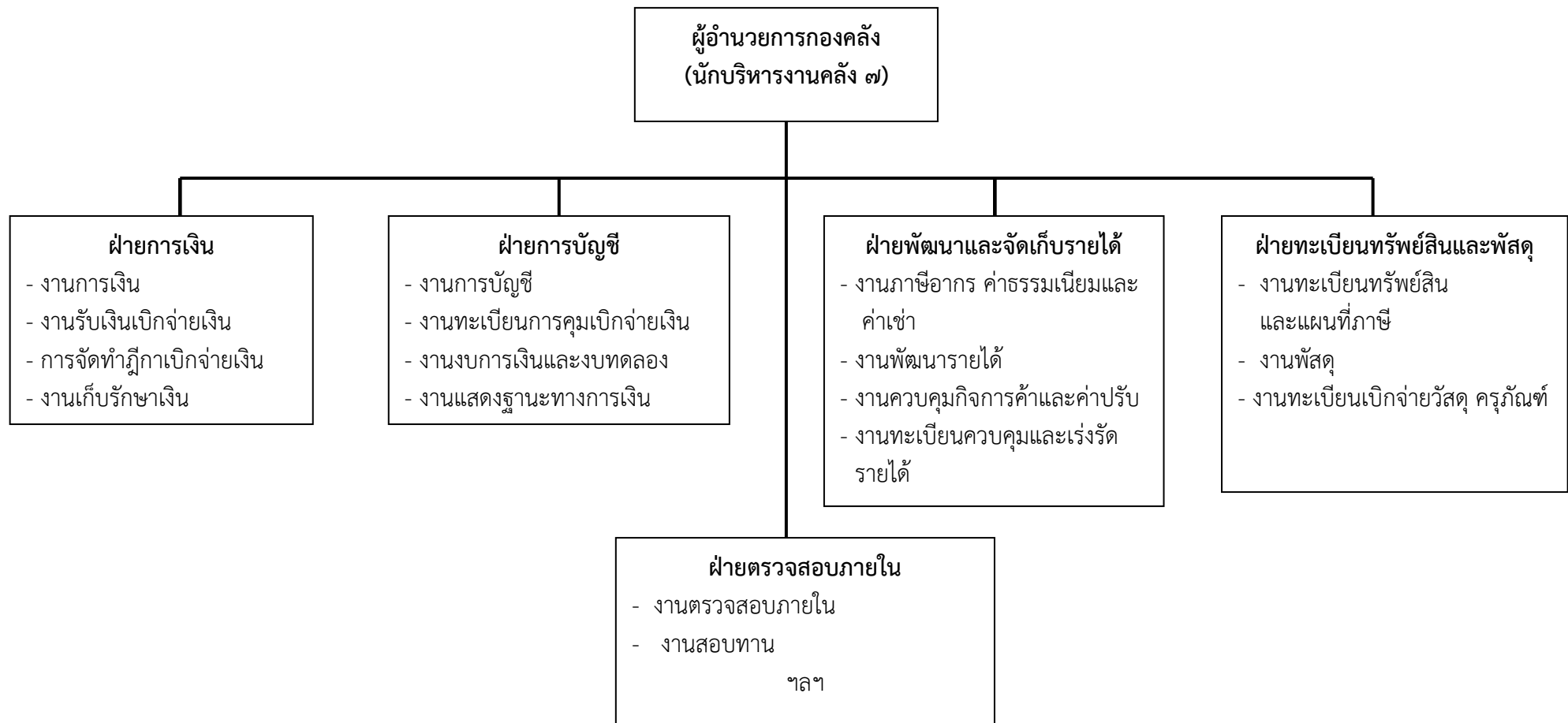


โครงสร้างสำนักงานปลัด อบต.

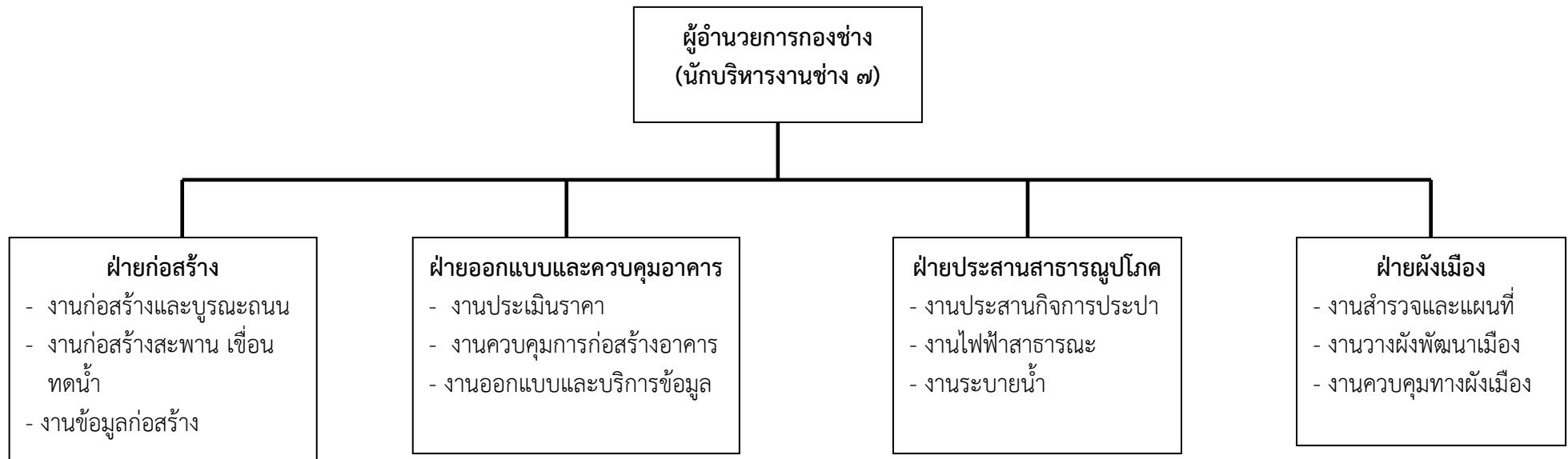




### โครงสร้างกองคลัง



### โครงสร้างกองช่าง



## โครงสร้างส่วนการศึกษา ศาสนา และวัฒนธรรม

